



ÉTAPE 8 : CHOISIR ET TROUVER LES PLANTS DE SA HAIE

Le moment est venu de choisir les espèces végétales qui vont constituer votre haie. Là encore, voici les précautions à prendre pour éviter les erreurs et faire que votre plantation soit durable et utile à la biodiversité.

Observer les espèces environnantes



La première étape à réaliser est d'observer et d'identifier les espèces qui poussent naturellement dans la zone où est prévue la plantation. Vous avez, pour cela, différentes manières de procéder :

- ✿ utilisez des applications mobiles d'aide à la détermination végétale,
- ✿ consultez les listes d'essences locales proposées par les agences régionales de biodiversité ou les conservatoires botaniques régionaux,
- ✿ renseignez-vous sur les cultures traditionnelles et les espèces indigènes auprès d'associations naturalistes locales.

Pensez à faire bien attention aux espèces exotiques afin d'éviter qu'une d'entre elles se glissent dans votre liste. Elles représentent peu d'intérêt pour la faune locale mais elles peuvent aussi devenir envahissantes et donc dangereuses pour les écosystèmes.

LE SAVIEZ-VOUS ?

Pour bien déterminer une espèce, il faut connaître à la fois son nom commun mais aussi son nom scientifique (en latin). À titre d'exemple, il existe des centaines d'espèces de chênes donc mieux vaut connaître le nom scientifique de l'espèce que vous souhaitez planter.

BON À SAVOIR

Pour identifier une plante, vous pouvez utiliser les applications gratuites [Pl@ntNet](#) ou [Seek](#) d'iNaturalist. À partir d'une simple photographie, vous pourrez déterminer le nom commun et le nom scientifique d'une plante, et ainsi découvrir ses principales caractéristiques.

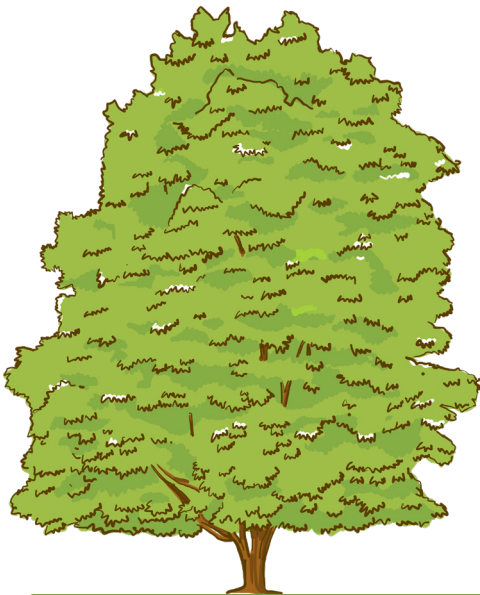
LA NATURE EST BIEN FAITE :

Vous n'êtes pas pressé ou vous ne voulez rien dépenser ? Dans ce cas, vous pouvez récupérer directement les graines, les jeunes pousses ou faire des boutures. Récupérer les espèces qui vous intéressent en pleine nature est à la fois une activité ludique mais c'est aussi la meilleure façon d'avoir des essences pleinement adaptées à votre territoire.

Planter des variétés locales

Au moment de choisir les espèces que vous allez planter, il va falloir penser à plusieurs points essentiels. Parmi eux, le plus important est de planter des variétés locales. Plusieurs raisons à cela :

- elles apportent plus de nourriture à la faune locale car elles ont co-évolué avec les autres espèces animales du territoire et ont développé de multiples interactions. Ce n'est pas le cas des plantes exotiques, qui présentent donc beaucoup moins d'avantages,
- elles sont beaucoup plus adaptées à l'environnement biogéographique et ont un patrimoine génétique qui leur permettra de mieux s'adapter aux maladies et aux changements climatiques.



LE SAVIEZ-VOUS ?

L'érable champêtre (*Acer campestre*), est l'hôte des chenilles d'une centaine de papillons différents.

Choisir les bonnes espèces

Vous êtes maintenant prêt à choisir les variétés qui vont constituer votre haie. Voici les derniers conseils dont vous devrez tenir compte pour faire les bons choix.

- Choisissez des espèces adaptées à l'ensoleillement et à la qualité du sol pour s'assurer de leur bon développement.
- Diversifiez les espèces pour avoir des périodes de floraison et de fructification étalées sur toute la saison. Vous pouvez aussi tenir compte du type de feuillage (caduc, marcescent ou persistant). Plantez entre 5 et 20 espèces différentes en les répartissant bien dans les différentes strates.
- Adaptez les espèces en fonction de l'emplacement de votre haie, en faisant attention aux essences toxiques pour les humains (cytise, laurier rose...), celles toxiques pour les animaux (érable sycomore, laurier cerise...) ou encore celles qui ont des épines (aubépine, prunellier...).

Faire appel aux pépiniéristes locaux

Une fois que vous aurez une première liste des espèces végétales que vous souhaitez planter, allez à la rencontre d'un pépiniériste proche de chez vous. En plus d'aider un entrepreneur local, vous pourrez bénéficier de ses conseils pour valider vos choix.

Pensez à lui demander s'il fait pousser ses plants localement ou s'ils sont produits ailleurs (dans ce cas, privilégiez les plants qui sont produits le plus localement possible).

Vous pouvez solliciter la commune où se déroulera la plantation car soit elle dispose elle-même d'une pépinière et pourra vous faciliter l'accès aux plants, soit elle connaît des pépiniéristes et pourra vous en recommander.

LA MARQUE VÉGÉTAL LOCAL

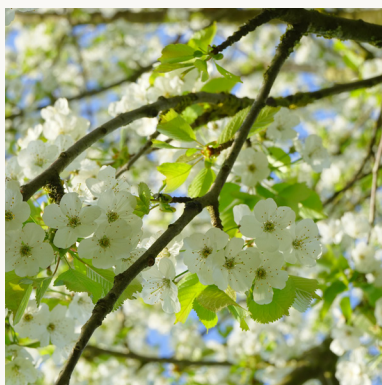
La marque [Végétal local](#) permet de garantir l'achat de végétaux sauvages et locaux. Sauvages car ils sont issus de collectes en milieu naturel et n'ont pas subi de sélection par l'humain et locaux car ils sont collectés dans une des 11 régions biogéographiques de France métropolitaine.



Quelques exemples d'essences à planter pour sa haie

Pour assurer le meilleur développement de votre haie, vous devez choisir des espèces locales adaptées aux conditions biogéographiques de votre territoire. La liste ci-dessous est non-exhaustive, donnée à titre indicatif et ne vous empêche pas de vous renseigner auprès d'un pépiniériste ou d'une association locale pour connaître les essences qui poussent dans votre région. Pour en savoir plus : www.vegetal-local.fr

Pour que la haie soit fonctionnelle, plantez entre 5 et 20 essences différentes. Et, si possible, planter au moins 2 essences de chaque strate (hauteur différente).



MERISIER
(*Prunus avium*)



CORNOUILLER SANGUIN
(*Cornus sanguinea*)



NOISETIER
(*Corylus avellana*)



CHÈVREFEUILLE DES BOIS
(*Lonicera periclymenum*)

Exemple d'espèces pour constituer une haie de 10 mètres de long (adaptée à tout type de sol et assez résistante à la sécheresse)

- 🌿 1 merisier, 1 érable champêtre,
- 🌿 1 noisetier, 1 aubépine
- 🌿 1 cornouiller sanguin, 1 troène, 1 églantier, 1 prunellier
- 🌿 1 framboisier, 1 chèvrefeuille des bois

**CLÉMATITE,
LIERRE, RONCE
PEUVENT ARRIVER
SPONTANÉMENT DANS
UNE HAIE CHAMPÊTRE.
ACCUEILLEZ-LES
AVEC JOIE !**

Nom commun	Nom scientifique	Attractif pour la biodiversité	Hauteur maximum (en mètres)	Besoin en lumière	Besoin en eau	Période de floraison	Période de fructification/graines
ARBUSTES ET ARBRISSEAUX							
Argousier	<i>Hippophae rhamnoides</i>		4			MARS ↔ MAI	SEPT ↔ NOV
Aubépine Monogyne	<i>Crataegus monogyna</i>	 	5			AVRIL ↔ MAI	AOÛT ↔ NOV
Cornouiller sanguin	<i>Cornus sanguinea</i>	 	4			MAI ↔ JUIN	AOÛT ↔ OCT
Eglantier	<i>Rosa canina</i>		4			MAI ↔ JUIL	OCT ↔ DEC
Fusain d'Europe	<i>Evonymus europaeus</i>	 	4			AVRIL ↔ MAI	JUIL ↔ DEC
Nerprun purgatif	<i>Rhamnus cathartica</i>	 	2			MAI ↔ JUIN	OCT ↔ DEC
Noisetier	<i>Corylus avellana</i>	 	5			FEV ↔ MARS	SEPT ↔ DEC
Prunellier	<i>Prunus spinosa</i>	 	4			MARS ↔ MAI	SEPT ↔ DEC
Sureau Noir	<i>Sambucus nigra</i>	 	6			MAI ↔ JUIN	AOÛT ↔ NOV
Troène commun	<i>Ligustrum vulgare</i>	 	4			MAI ↔ JUILLET	OCT ↔ NOV
Viorne lantane	<i>Viburnum lantana</i>	 	2			AVRIL ↔ MAI	AOÛT ↔ SEPT
ARBRES							
Alisier blanc	<i>Sorbus aria</i>	 	15			MAI ↔ JUIN	SEPT ↔ NOV
Aulne glutineux	<i>Alnus glutinosa</i>	 	12			FÉV ↔ AVRIL	JUIL ↔ DEC
Charme commun	<i>Carpinus betulus</i>	 	20			AVRIL ↔ MAI	OCT ↔ FEV
Châtaigner	<i>Castanea sativa</i>	 	20			MAI ↔ JUIL	SEPT ↔ FEV
Chêne pubescent	<i>Quercus pubescens</i>	 	20			MAI ↔ JUIN	OCT ↔ NOV
Cormier	<i>Sorbus domestica</i>	 	15			MAI ↔ JUIN	JUIL ↔ NOV
Erable Champêtre	<i>Acer campestre</i>	 	10			AVRIL ↔ MAI	OCT ↔ FEV
Merisier	<i>Prunus avium</i>	 	25			AVRIL ↔ MAI	JUIL ↔ OCT
Noyer commun	<i>Juglans regia</i>	 	20			AVRIL ↔ JUIN	SEPT ↔ FEV
Sorbier des oiseleurs	<i>Sorbus aucuparia</i>	 	10			MAI ↔ JUIL	AOÛT ↔ DEC
Tilleul à petites feuilles	<i>Tilia cordata</i>	 	20			JUIN ↔ JUIL	OCT ↔ NOV
PETITS FRUITS ET LIANES							
Chèvrefeuille des bois	<i>Lonicera periclymenum</i>	 	6			JUIN ↔ SEPT	NOV ↔ JANV
Clématite des haies	<i>Clematis vitalba</i>	 	7			JUIN ↔ SEPT	NOV ↔ JANV
Framboisier	<i>Rubus idaeus</i>	 	1,5			MAI ↔ JUIL	AOÛT ↔ SEPT
Groseillier commun	<i>Ribes rubrum</i>	 	1,5			AVRIL ↔ JUIN	JUIN ↔ AOÛT
Lierre	<i>Hedera helix</i>	 	10			SEPT ↔ OCT	NOV ↔ FEV
Ronce	<i>Rubus fruticosus</i>	 	5			MAI ↔ JUIL	AOÛT ↔ SEPT

Prudence : bien que bénéfiques pour la biodiversité, certaines plantes peuvent se révéler toxiques en cas d'ingestion par les animaux d'élevage ou les humains. Pensez à en tenir compte lors de votre choix d'implantation.